



Zimní pohled na zámček Kladská z 20. let minulého století. Sběrka Městské muzeum Mariánské Lázně, inv. SP-3681.



Historie osady Kladská II. Švýcarské stavby putují do Slavkovského lesa

Jaromír Bartoš, Městské muzeum a galerie Mariánské Lázně

První stavby

Nejstaršími stavbami na Kladské byly parní pila a hospodářské budovy postavené již v dubnu roku 1869 bývalými vlastníky montánních lesů, konsorciem Kirchmayer-Simundt. Všechny stály přibližně v místech dnešního loveckého záměčku a hostince a o jejich původní podobě se nepodařilo prakticky nic zjistit. Kniže Otto F. Schönburg-Waldenburg je zakoupil společně s celým lesním komplexem a nadále je využíval pro své potřeby. Parní pilu zasáhl 16. září 1875 velký požár, který zničil i některé z blízkých budov. Mezi sedmou až osmou hodinou ráno zachvátil požár nejen parní pilu, kanceláře účetního, čtyři domky dělníků, ale také skládku a velké zásoby dřeva. Požár vznikl pravděpodobně z důvodu přehřátí kotle a dělníci ubytovaní v patře pily museli rychle skákat z oken, aby si zachránili život. Požár hasili hasičské sbory z Pramenů, Rájova a Kynžvartu, jež se více jak sedm hodin

pokoušely zachránit nejen zbylé budovy, ale i blízký les. Při likvidaci požáru zahynul i čtyřicetiletý kominík Anton Dittrich z Pramenů, otec pěti nezaopatřených dětí, na kterého se bohužel sesypal poškozený komin. Celkové škody byly vyčísleny na 60 000 zlatých a zásoby dřeva na 15 000 zlatých. Budovy však byly pojištěné jen na 43 000 zlatých a zásoby pouze na 10 000 zlatých. Málokdo si po této tragédii dovedl představit, že se provoz pily opět obnoví. Požár sice zničil podstatnou část tehdejší infrastruktury panství, na druhou stranu tato nešťastná událost nastartovala zcela novou výstavbu na Kladské.

Lovecký záměček

Pověst o tom, že kníže zakoupil lovecký záměček na světové výstavě ve Vídni, která se konala taktéž v roce 1873, tedy v době, kdy kníže zakoupil i celý revír, se nezakládá na pravdě a jedná se o často tradovaný omyl. V té době

ještě na místě zámečku stávala parní pila. Je pravdou, že na světové výstavě vystavovala firma Parquet- & Chalet-Fabrik Interlaken srubovou stavbu švýcarského stylu, ale naprosto jiných proporcí, než je lovecký zámek na Kladské. Další švýcarskou stavbou na výstavě pak byl jen malý pavilonek, který sloužil jako cukrárna. Tento omyl patrně vznikl v 70. a 80. letech minulého století nekritickým přejímáním informací z německé vzpomínkové literatury. Dříve, než se kniže o Kladskou začal zajímat, tak v roce 1872 postavil v nedalekých Pramenech kynžvartský stavitel Johann König lázeňský hotel ve švýcarském stylu. Bez zajímavosti jistě není, že zde v červnu roku 1873 pobýval i kniže Otto Friedrich Schönburg-Waldenburg. Možná byl právě na obhlídce nově zakoupeného panství a možná se pro pozdější švýcarský styl výstavby Kladské nechal inspirovat zrovna tady. Jisté ovšem je, že švýcarský či tyrolský styl zapadal do tehdejšího módního stavebního vkusu šlechty od Paříže po Vídeň, o čemž svědčí i starší stavba lázní v Pramenech nebo mladší stavba balneoterapie v Kynžvartu.

Po požáru budov těsně před zimním obdobím bylo prioritou hospodářské budovy a zázemí pro pracovníky co nejdříve obnovit. Celou stavbu vyrobila již zmiňovaná firma Parquet- & Chalet-Fabrik Interlaken, která se specializovala na dodávku montovaných srubů. Práce tedy mohly probíhat relativně rychle. Nutno ale dodat, že ne právě nejlevněji. Dle zápisů ve výúčtování za rok 1876 jsou celkové platby vyčísleny na 20 300 zlatých. Dřevěné části zámečku byly na jaře roku 1876 přivezeny po železnici ve 22 vagonech ze švýcarského Interlakenu a z kynžvartského nádraží dopraveny povozy na Kladskou. Švýcarští řemeslníci dohlíželi na místě na kompletaci a provedli i konečné venkovní olejové malby na fasádě. Je dobré si uvědomit, že v té době sloužil zámeček především jako administrativní budova pro správu poměrně rozsáhlého panství, kde mohl při krátkodobých návštěvách pobývat i kniže s doprovodem.

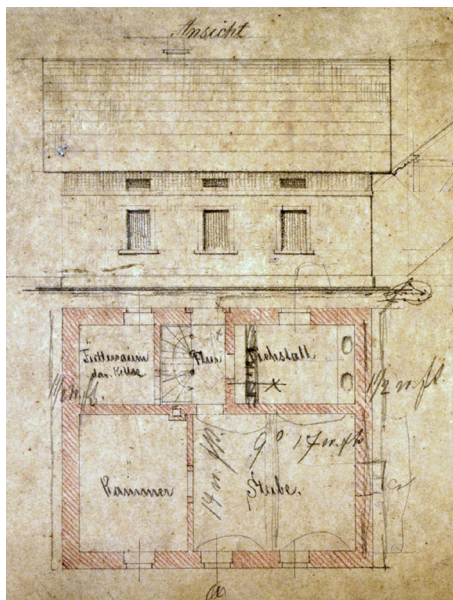
S ohledem na zvyšující se počet pracovníků a náročnost řízení panství rozšířeného o Krásnou Lípu a Žitnou se připravovala samostatná

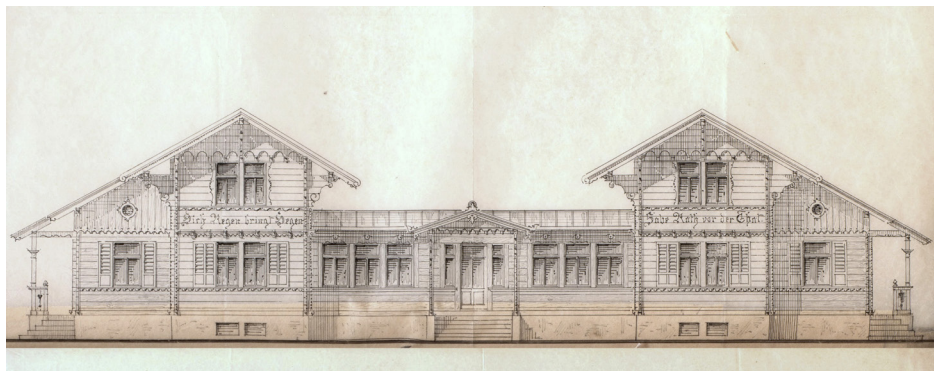


Švýcarský chalet od architekta P. Risolda na světové výstavě ve Vídni, 1873. Wien Museum, inv. 173701/128.

obytná stavba pro účetního a vrchního lesního správce. Návrh vyhotovila opět firma Parquet- & Chalet-Fabrik Interlaken v roce 1891 a inspirací byla stavba zámečku. Náklady na stavbu byly v rozpočtu vyčísleny na 49 000 zlatých. Podoba a členění je patrné z přiloženého návrhu. V popisu je kompozice stavby navržena: „S ohledem na místo stavby nemůže být stavba dlouhá, a proto jsme museli navrhnout

Návrh na stavbu hájenky v revíru „Ziegenruh“ z roku 1875. Sächsisches Staatsarchiv Chemnitz, inv. 30593/ sign. 2394.





Nerealizovaný návrh na stavbu správní budovy z roku 1891. Sächsisches Staatsarchiv Chemnitz, inv. 30593/ sign. 2394.

kanceláře úzké a hluboké. Proto jsou také okna navržena všude tam, kde je to možné.“ Stavba nakonec nebyla realizována, a kde měla stát, se můžeme jen dohadovat. Kníže umírá o dva roky později a samostatné obytné sruby pro obě úřednické rodiny byly postaveny až za působení prince Otta Sigismunda Schönburg-Waldenburga.

Hostinec

Dnešní restaurace „U Tetřeva“ stojí v blízkosti místa staršího hostince, který byl postaven pravděpodobně s dalšími objekty pro zaměstnance již v roce 1869 společně s parní pilou a přežil její požár. O jeho původní podobě máme jen kusé informace z dopisu správce panství knížeti z prosince roku 1877, ve kterém zasílá situační plán starého hostince a popisuje jeho stav. „*Je patrné, že budova, s výjimkou klenutého sklepa, je ve skutečnosti jen stavbou z prken bez základové zdi a zdá se, že stojí na písku. Každé okno a dveře mají také jiné rozměry. Opakovanými přístavbami z původní stavby vznikl tento monstrózní splepenec. Obzvláště nevhodný je současný stav, kdy dveře ze sklepa vedou přímo do stále vytápěné místnosti pro hosty.*“ Současně popisuje požadavky na vybavení nového hostince, včetně pokojů pro personál, stájí, seníku i chlebové pece a udírny.

Následuje čilá korespondence a příprava na stavbu. Správce doporučuje využít zimních

měsíců a dopravit na místo kamenné kvádry na základy hostince z nedalekého lomu, který se nacházel asi 600 metrů směrem na Kynžvart. Kníže oslovil, stejně jako v případě stavby zámečku, firmu Parquet- & Chalet-Fabrik Interlaken s tím, aby byla nová budova hostince se zámečkem v harmonii. Firma zaslala svůj návrh, který vypracoval architekt P. Risold. Odpověď do Interlakenu byla nezvykle ostrá. Zaslánému návrhu bylo vytýkáno, jak je možné, že takový odborník může zaslat tak nedostatečně srozumitelný návrh. Dále se poukazovalo na to, že výkres byl nakreslen tak, že nebylo možné určit, co je zdivo. Návrh architekta Risolda vyrobil obvodové trámy v Interlakenu nepovažoval kníže za tak výhodné, jak firma prosazovala a také konstatoval, že práce švýcarských dělníků není levná. Obrátil se proto s obdobnou žádostí na architekta Johanna Meyera z Luzernu, který knížeti v březnu roku 1878 předložil dvě varianty polohy hostince a umístění hlavního vchodu. Kníže se rozhodl pro druhou variantu a žádá o co nejrychlejší zaslání konečného návrhu. Z korespondence se dá odvodit, že práce pokračovaly rychle. Dřevo pro stavbu bylo zpracováno přímo na Kladské místními tesaři a začátkem června roku 1878 již byla hrubá stavba hostince dokončena. Pravděpodobně po zkušenostech z prvního zimního provozu bylo v roce 1879 vyprojektováno kryté zápraží u vstupu do restaurace, které však nakonec



Restaurace „U Tetřeva“ v roce 1889 v původní podobě se schodištěm na levé straně. Státní archiv Plzeň.

nebylo provedeno a objekt zůstal v původní podobě s balkóny a verandou.

Zpočátku nebyl hostinec příliš mnoho navštěvovaný, protože ležel stranou od hlavních cest i od Mariánských Lázní. O tom, že užít se z provozu hostince bylo problematické, svědčí časté střídání provozovatelů a inzeráty nabízející hostinec k pronájmu. Oblíbeným výletním místem se Kladská stává až od roku 1883, kdy byla otevřena soukromá silnice přímo z Mariánských Lázní a začalo ji navštěvovat mnoho lázeňských hostů. Hostinec byl nejdříve pojmenován „Gasthaus Glatzen“. V roce 1881 je k pronájmu inzerován s názvem „Zum Kaiserwald“ a od roku 1884 nese prakticky dodnes nezměněné pojmenování „Zum balzenden Auerhahn“, tedy „U tokajického tetřeva“, nebo jen zkráceně „U Tetřeva“.

Hájenky

Když koupil kníže Otto Friedrich Schönburg-Waldenburg v roce 1873 celý lesní komplex, jsou v předávacím protokolu zmiňovány čtyři hájenky. Hájenka „Glatzen“ (Kladská) – dnes zaniklá hájenka u rybníka Uhlíř. Dále hájenka „Perlsberg-Neuhaus“, která stála na levé

straně silnice vedoucí na Lazy těsně před mostem přes Libavu. Tato původní hájenka byla zbořena a později přestavěna, dle ústní tradice sloužily nově postavené budovy jako jatka, od čehož získala tato část porostů i svůj pomístní název „U Jatek“. Dnes jsou tyto objekty v soukromém vlastnictví. V protokolu je zmiňována i hájenka „Rinnlhau“, což je zaniklá hájenka u lesní cesty mezi Mýtským rybníkem a Prameny. Nakonec i čtvrtá hájenka „Frohnau“ tzv. Bílá hájenka, která byla zbourána až v roce 2003. Tyto hájenky byly pevné kamenné stavby podobného vzhledu, postavené správou montánních lesů z Horního Slavkova nejpozději v 18. století.

Kníže se snažil zavést nad lesy řádný dohled a postupně stavěl na svém panství další hájenky a lákal k zaměstnání nové revírníky a lesní adjunktů. Jako vůbec svou první stavbu na Kladské nechal kníže v létě roku 1874 postavit novou hájenku na Královském kameni. Její stavba se plánovala již od března a kníže naléhal, vzhledem k stále rostoucím cenám, na její co nejrychlejší výstavbu. Z korespondence je zřejmé, že správa panství spolupracovala se zkušeným stavitel



Stav Bílé hájenky v roce 2002, rok před demolicí. Foto Miroslav Trégler.

Königem z Kynžvartu, který postavil nedaleké lázně v Pramenech. V dopise z března roku 1874 se píše: „V otázce stavby hájenky na Kladské jsem využil příležitosti a promluvil se stavitelem Königem z Kynžvartu, kterému byly zaslány příslušné plány a rozpočet k posouzení.“ V dalším dopisu ze srpna roku 1874 jsou zmiňovány i Königovy výkresy, které byly uloženy na správě. Je tedy možné, že autorem první hájenky na Králově kameni byl právě on. Stará hájenka stávala u cesty asi o 70 m dále od dnešní hájenky postavené až v roce 1913. Ve stejném roce se uvažovalo též o stavbě hájenky u Pramenů ve vzdálené části „Ziegenruh“, tedy v místech napravo od silnice z Pramenů do Čisté za mostem přes Dlouhou stoku. Tuto hájenku však nakonec nepostavili. K výstavbě hájenky se dochoval i návrh, který vyhotovil stavitel Roth z nedaleké Nové Vsi. Jednalo se o jednoduchou obdélníkovou stavbu podobnou hájence Rota, a je možné, že podobně vypadala i původní hájenka na Králově kameni.

V roce 1876 zařizuje kníže pro zaměstnance další hájenku v Lazech a kupuje tzv. Klenzlův dům, který po přestavbě slouží jako hájenka dodnes. Poslední hájenkou

postavenou za života knížete je jednoduchá hájenka „Roda“ (dnešní hájenka Rota) postavená v roce 1877 v blízkosti silnice směrem na Prameny, která se jako zázrakem dochovala dodnes. ■

Příště si představíme Kladskou za působení prince Otto Sigismunda Schönburg-Waldenburga.

Použitá literatura:

- Neue Freie Presse, Die Presse, Wiener Zeitung. Zprávy z let 1873–1891. Dostupné online: <https://anno.onb.ac.at/>
- Sächsisches Staatsarchiv Chemnitz, 30593 Acta betreffend den Bau eines Gasthauses auf den Forste Glatzen, Fürstliche Bauverwaltung Waldenburg, 1877–1879, sign. 2397.
- Sächsisches Staatsarchiv Chemnitz, 30593 Acta den Neubau von Heegerhäusern, sowie den Neubau eines Administrationsgebäudes bei der Herrschaft Glatzen i./B., Fürstliche Bauverwaltung, 1874–1891, sign. 2394.
- Státní oblastní archiv v Plzni, Rodinný archiv Schönburg-Waldenburgů, Kladská, 1815–1945.
- Urban M. (1894): Geschichte der Städte Königswart und Sandau: ein Beitrag zur deutschen Geschichte Böhmens. – Druck und Verlag von Andreas Haßold, Mies, 227 pp.
- Wietersheim Eskioglou K. von (2004): Der Schweizer Stil und die Entwicklung des modernen Schweizer Holzhausbaus. – Technische Wissenschaften, Eidgenössische Technische Hochschule ETH Zürich, Zürich, 332 pp.